

Champignons à perte de vue

Auteurs : Alexis Jonniaux, Elsa van Wijngaarden, Justine Myncke, Soizic Dehooghe, Valérie Ansen

Objectif : découvrir que les champignons peuvent avoir des odeurs et textures particulières, en reliant le visuel du champignon à son odeur ou texture.

Catégorie : Champignons

Age conseillé : à partir de 7 ans en autonomie

Nombre de participants : 1-2 à la fois

Lieu : Se fait au sec

Durée : 5 à 10 minutes

Type d'approche : scientifique, ludique, sensorielle

Message(s) : L'identification d'un champignon ne passe pas uniquement par la reconnaissance visuelle de son sporophore. Les autres sens sont également utiles pour discerner les espèces. Notamment l'odorat et le toucher, expérimentés ici.

1. Mise en situation : mise en place fonctionnelle de l'activité.

- Préparation : Les pots doivent être remplis avec les senteurs (voir sous le pot). Les mêmes odeurs doivent être mises au pied des champignons en pâte à modeler correspondant. Récolter des feuilles mortes
- Installation de l'activité : le panneau doit être placé sur une table à hauteur ajustée selon les participants enfants/adultes. Les plaques et champignons modelés ont une place désignée sur le panneau, avec les libellés placés devant chacun. Les boîtes et petits pots peuvent être placés librement au centre pour que les participants les piochent et procèdent à l'activité. Un grand bac est placé devant l'animation avec des feuilles mortes et mousse à l'intérieur. Le panneau avec les consignes est installé sur la table également.
- Mise en situation des participants : A l'arrivée devant l'animation les participants peuvent retirer leurs chaussures et se mettre à pieds nu ou en chaussettes. Ils sont invités à monter dans le bac et sentir les feuilles mortes sous leurs pieds et s'imaginer entrer dans la forêt.



Clitocybe Odorant ;



Cortinaire Violet ;



Russule écrevisse ;



Marasme alliacé ;



Pezize veinée

2. Déroulement : Quelles sont les différentes étapes de jeu/d'activité, une fois la mise en situation terminée. Ce sont les règles du jeu.

- Etape 1 : Les participants entrent dans la « forêt » en se mettant à pieds nus ou en chaussette dans l'emplacement prévue (bac avec feuilles mortes) -> mise en situation
- Etape 2 : Lire les instructions pour la première activité « odorat »
- Etape 3 : Associer les paires d'odeurs
 - o Renifler un champignon modelé qui a une odeur particulière.
 - o Retrouver le petit pot qui a l'odeur correspondante
 - o Lire le nom du champignon en question et confirmer qu'il s'agit de la bonne association d'odeur
 - o Idem pour les 4 autres champignons odorants
- Etape 4 : Lire les instructions pour la deuxième activité, le « toucher »
- Etape 5 : Associer les paires de textures
 - o Tâter l'intérieur d'une boîte
 - o Retrouver la plaque avec la même texture
 - o Une fois les paires associées, retourner les plaques pour découvrir les champignons qui ont les textures particulières
- Etape 6 : Remettre les boîtes et pots, fermés, au centre
- Etape 7 : Sortir de la forêt, se rechausser et continuer sa route

3. Fin du jeu : L'activité se termine quand les personnes ont associé les 5 paires d'odeurs et 5 paires de textures

Conseils :

- L'activité est destinée à être faite en autonomie totale. Une fois l'atelier installé, les participants peuvent suivre l'animation librement.
- S'assurer que les éléments soient remis au centre à la fin de l'activité.
- Attention aux champignons en pâte à modeler qui peuvent être fragiles si manipulés.

Matériel Tout qu'il faut prévoir pour le déroulement de l'activité :

- Feuilles mortes
- Un bac pour les feuilles mortes au sol
- 5 pots pour mettre les odeurs. Chaque pot a l'image de son odeur collée dessous (Annexe)
 - o Les odeurs : Ail ; Anis ; Javel ; Thym ; Poisson
- 5 champignons en pâte à modeler, peints et fixés dans un pot en verre comme socle
- 5 plaques en bois avec d'un côté une photo de champignon et de l'autre la texture correspondante
 - o Textures : écaille, peluche, velours, gluant, spongieux
- 5 boîtes en papier plié, recouvertes de feutrine décorative, avec une texture fixée à l'intérieur, et une image du champignon associé collée sur le dessous. (Exemple de découpe pour les construire en Annexe)

4. Annexes

- Images
- Libellés avec odeurs et noms
- Consignes



Photo : Christian Pourre (www.hautesavoiephotos.com)



Photo : swordfangs (<https://www.inaturalist.org/people/swordfangs>)



Photo: Silver Leapers



Photo: <https://www.jardiner-malin.fr/fiche/coprin-chevelu.html>



Photo : Bernd Haynold



Hydne imbriquée
Texture écailleuse



Vesse de loup géante
Texture élastique / spongieuse



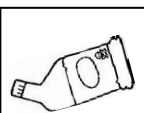
Lactaire velours
Texture velours



Coprin chevelu
Texture pelucheuse



Gomphide glutineux
Texture gluante



...la javel !



...l'anis !



...le thym !



...l'ail !



...le poisson !

Je suis le Clitocybe odorant.
Je sens....

...l'anis !

Je suis la Russule écrevisse.
Je sens....

...le thym !

Je suis la Pézize veinée.
Je sens....

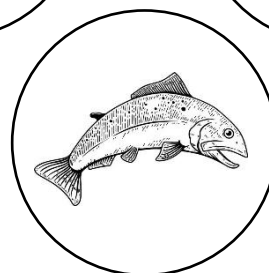
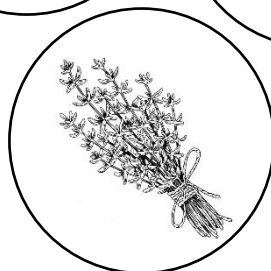
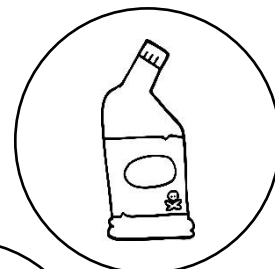
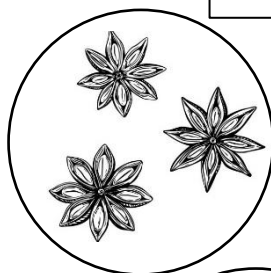
...le poisson !

Je suis le Cortinaire violet.
Je sens....

...la javel !

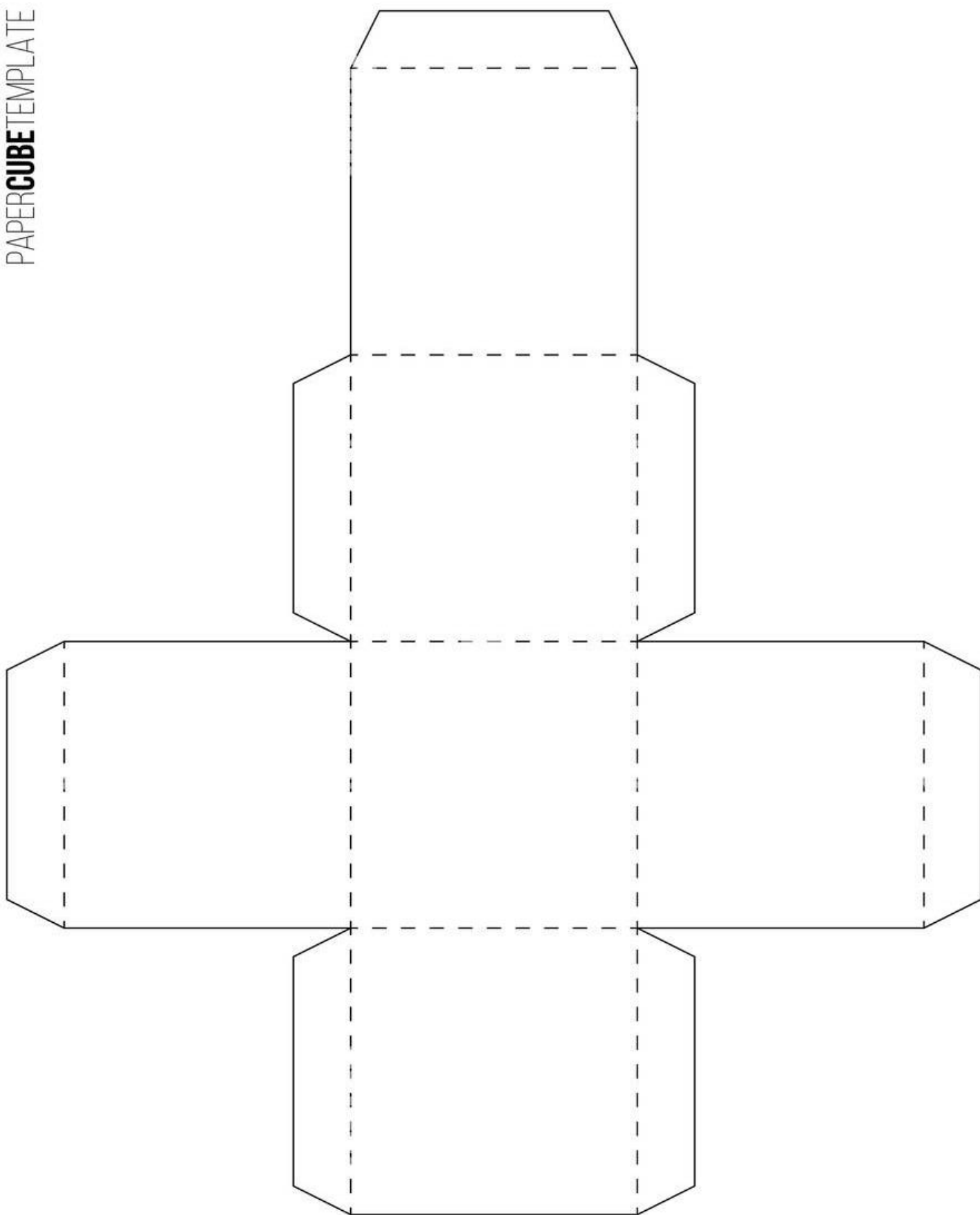
Je suis le Marasme alliacé.
Je sens....

...l'ail !



Crédits : Alamy Stock Photo

PAPER **CUBE** TEMPLATE



Fiche activité de



CONSIGNES

Bienvenue dans la forêt, où les champignons poussent à perte de vue.
On a bien envie de savoir de quels champignons il s'agit.
Mais la forme et la couleur d'un sporophore ne nous dit pas tout ! Utilise tes autres sens pour reconnaître les champignons.

Mhhh...Ça sent le champignon !

Savais-tu qu'un champignon peut avoir une odeur particulière ?
Découvre quelques exemples ci-dessous.

Mets ton nez près d'un champignon et hume son parfum.
Peux-tu retrouver le petit pot qui sent la même chose ?
Sais-tu de quelle odeur il s'agit ?

Qu'en est-il des autres champignons ?

Ohhh, c'est tout doux ! Berk, ce champignon-là est tout gluant !

Savais-tu qu'un champignon peut avoir des textures différentes ?
Découvre quelques exemples ci-dessous.

Avec tes doigts, découvre une texture cachée dans une boîte.
Que sens-tu ?

Peux-tu retrouver la même sensation sur une des plaques ?
Si oui, retourne la plaque pour découvrir un des champignons qui a une texture similaire.

Qu'en est-il des autres boîtes ?

Une fois que tu as associé les paires des 10 champignons, remet les boîtes et les pots, bien fermés, ensemble au centre pour que les suivants puissent s'essayer au jeu.

Ces 10 espèces de champignon existent réellement et présentent chacune une caractéristique (odeur ou texture) particulière qui permet de l'identifier avec plus de certitude. A la vue, certains champignons se confondent. Utiliser ses 5 sens permet parfois de distinguer 2 espèces très proches.